

Legislativní změny v zákoně 321/2004 sb.

V rámci legislativních změn způsobených zejména nutností implementace komunitárního práva a změnách v SOT došlo na přelomu roku k rozeslání návrhu novely k připomínkování, tento dokument tudíž bereme jako ten, kterému se vyjadřujeme a všechny úpravy budou odkazovat na tuto úpravu.

Obsah vyjádření

- I. Témata a idee VAČR k řešení v rámci novelizace
- II. Důvodová zpráva a situace na trhu
- III. Konkrétní úpravy v paragrafech zasláního znění
- IV. Vyjádření se k návrhům SVČR
- V. Přílohy

VINAŘSKÁ ASOCIACE ČR

Husova 1167/3
Hustopeče 693 01
IČ: 22748164
info@vinarskaasociace.cz
www.vinarskaasociace.cz



I. Témata a idee VAČR k řešení v rámci novelizace

1. Důvody pro změnu úprav zákona o vinařství a vinohradnictví

- změny v SOT a z toho plynoucí úpravy národní legislativy
- problematika klamání spotřebitele, falšování vín, falšování obalů
- problematika kontroly, postihů, černého trhu
- problematika Vinařského Fondu- závažné nálezy NKÚ

2. Hlavní body k úpravám, které jsou v dikci ministerstva zemědělství- záměrně zde neuvádíme body, které zákon o vinařství a vinohradnictví nedokáže

- Zamezit klamavému značení všech vín jak lahvových, tak sudových- požadujeme zavést nový povinný údaj „pěstitelská oblast“ a zakázat označování vína národními geografickými údaji, v jakékoliv podobě, které jsou v rozporu s pěstitelskou oblastí. Týká se jak sudových tak i lahvových vín.
- Změnit statut Vinařského fondu, kdy přispěvatelé budou povinni platit pouze na základě své přihlášky a finanční podpory půjdou jen na dotaci marketingu plátců, omezeny na dvojnásobek vkladů.
- Zpřísnění podmínek pro prodejní místa nejen sudových vín, využitím novely zákona 379/2005 Sb , nebo použitím pro obchodování sudovým vínem rodných listů, nebo zavedením „supercertifikace“, která by povolovala uvedení dovozového nebaleného vína trh po schválení SZPI, zachování možnosti prodeje sudových vín bez omezení zemí původu.
- Zavedení hranice pro oddělení vinaře a obchodníky, aby nedocházelo k možným záměnám dovozových vín za česká a naopak. Oddělený provoz s jinou adresou a jinou obchodní značkou by napomohl zprůhlednění nabídky. (není rozpracováno v paragrafovém znění)
- Zvýšení pravomocí SZPI, která by měla lépe a rychleji postihovat prohřešky proti platným zákonům.
- Zvýšení ochrany tradičních názvů, např.: Vinařství, Vinný sklep, Vinný dům...
- Vytvoření národní vinařské laboratoře, mající vědecký základ při ZF MU.

VINAŘSKÁ ASOCIACE ČR

Husova 1167/3
Hustopeče 693 01
IČ: 22748164
info@vinarskaasociace.cz
www.vinarskaasociace.cz



II. Důvodová zpráva a situace na trhu

Situace na trhu s vínem je často popisována jako pokles prodeje vína v řetězcích který je nahrazován černým dovozem vína. Podle SC Nielsen poklesl prodej vína v retailu mezi léty 2011-2013 o 20% (zdroj SVČR - Možnosti boje proti černému trhu s vínem), zároveň však došlo k navýšení tržeb všech vinařských firem a každoročně jsou hlášeny rekordní tržby nejen firmy Bohemia sekt (zdroj web BS) mající na trhu největší zastoupení. Situace se dá vysvětlit tím, že zákazníci utrácejí za víno stejně, nebo více peněz, ovšem preferují nákup menšího množství dražšího vína.

Data ze situační a výhledové zprávy vydávané každoročně MZe uvádějí, že klesá dovoz vína ze zahraničí co se týká množství, ovšem je téměř nezměněn co se ceny týká.

Tato data jsou silně zavádějící některé řádky jsou vysloveně chybné. Nevěříme těmto informacím. Bohužel podobných informací je celá řada a tudíž se dá velice těžko stanovit kde se nalézá hlavní problém, který je třeba řešit.

Nicméně pokles spotřeby odpovídá trendu, tedy dochází ve společnosti k zásadnímu předělu a od roku 2011, po odeznění krize bankovního sektoru, populace preferuje dražší a kvalitnější vína před větším množstvím vína levnějšího.

Tabulka č. 4.4. – Důvodová zpráva a situace na trhu
Tabulka č. 4.4. – Dovozy vína do ČR (včetně intrakomunitárního převozu) v letech 2011 - 2013

kalendářní rok	vinařský produkt	DOVOZ (včetně intrakomunitárního převozu)					
		celkem		z EU		ze SR	
		hl	tis. Kč	hl	tis. Kč	hl	tis. Kč
2011	šumivé víno	44 467	300 558	43 706	295 443	620	2 260
	perlivé víno	31 220	92 850	31 214	92 457	6	46
	víno do 2l	816 461	2 242 195	688 072	1 754 596	53 775	111 750
	– z toho bílé víno	399 436	915 404	358 961	797 799	31 578	56 132
	víno nad 2l	688 043	750 022	688 001	749 799	121 554	167 835
	– z toho bílé víno	406 248	438 671	406 244	438 622	74 008	103 768
	vinný mošt	8 760	15 655	8 760	15 655	0,2	1,1
	celkem	1 588 951	3 401 280	1 459 753	2 907 950	175 955	281 892
	vermuty	48 827	177 008	48 825	176 969	4	27
2012	šumivé víno	3 713	152 606	3 713	152 606	20	122
	perlivé víno	20	249	20	249	0	0
	víno do 2l	769 054	2 375 933	66 891	2 113 505	67 436	150 882
	– z toho bílé víno	502 089	1 379 068	497 864	1 358 280	39 608	83 952
	víno nad 2l	218 323	325 479	218 285	325 319	31 975	44 815
	– z toho bílé víno	97 208	141 300	97 190	141 200	10 656	14 469
	vinný mošt	1 913	5 452	1 905	5 226	0,16	0,4
	celkem	993 023	2 859 719	290 814	2 596 905	99 431	195 819
	vermuty	49 167	330 198	49 155	187 472	0	0
2013	šumivé víno	3 967	158 888	3 966	158 851	80	275
	perlivé víno	50	457	48	418	0	0
	víno do 2l	621 078	2 408 346	618 234	2 389 934	97 755	261 183
	– z toho bílé víno	452 658	1 517 935	449 938	1 500 562	63 746	164 101
	víno nad 2l	179 237	271 682	177 726	269 845	40 616	70 786
	– z toho bílé víno	79 645	116 202	78 889	115 277	12 602	21 476
	vinný mošt	7 866	16 843	7 865	16 654	0	0
	celkem	812 198	2 856 216	807 839	2 835 702	138 451	332 244
	vermuty	48 160	216 862	48 057	216 252	55	210

Zdroj: Intrastat

VINAŘSKÁ ASOCIACE ČR

Husova 1167/3
Hustopeče 693 01
IČ: 22748164
info@vinarskaasociace.cz
www.vinarskaasociace.cz

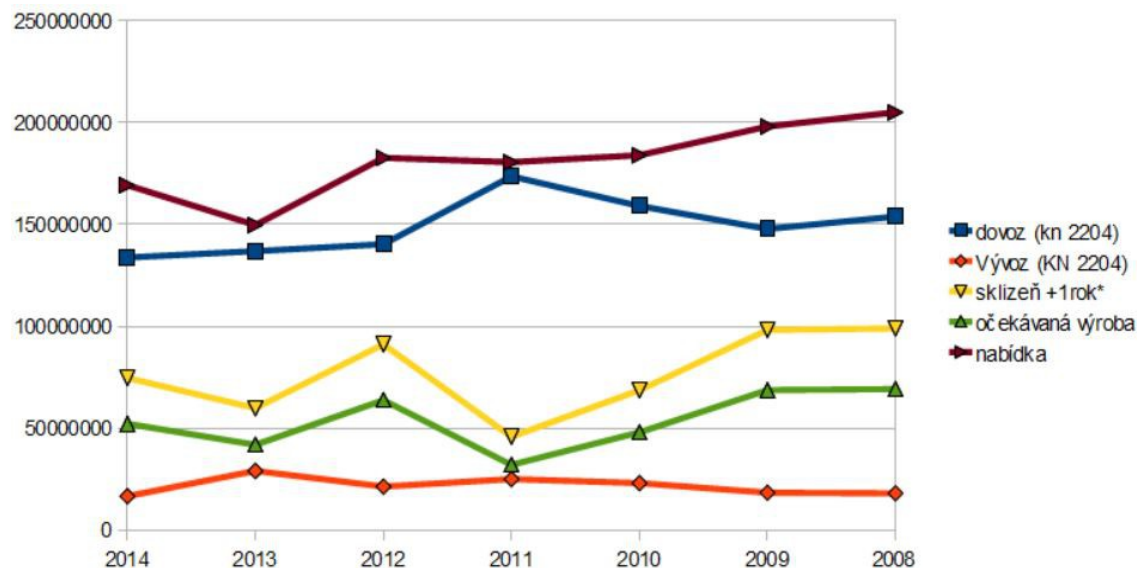


Podobně data z ČSÚ hovoří o nepatrném poklesu dovozu vín na naše území, ovšem cenová hodnota se příliš nezměnila. Ovšem každoroční nabídka množství vína na našem trhu indikuje zvýšený zájem o luxusnější zboží. Obecně se dá říci, že spotřeba vína v ČR každoročně klesá.

Zdroj ČSÚ (<http://apl.czso.cz/pli/stazo/STAZO.STAZO>) Tabulky s konkrétním rozložením dle osmimístných KN kódů jsou přílohou ve zvláštním dokumentu.

	2014	2013	2012	2011	2010	2009	2008
dovoz (kn 2204)	133839268	136951451	140349743	173637625	159089185	147797330	153921468
Vývoz (KN 2204)	16801441	29189812	21490733	25191731	23204893	18539408	18196081
sklizeň +1rok*	74721000	59990000	91253000	45923000	68737000	98323000	99029000
očekávaná výroba	52304700	41993000	63877100	32146100	48115900	68826100	69320300
nabídka	169342527	149754639	182736110	180591994	184000192	198084022	205045687

Dle údajů ČSÚ během posledních 5 let nevzrostla průměrná mzda v ČR o více jak 5 % zatímco reálná mzda poklesla o více jak 2%. V kontextu poklesu kupní síly obyvatelstva se nedá říci, že by se zvětšoval prostor populace pro navyšování rodinných rozpočtů směrem do zbytných výdajů.



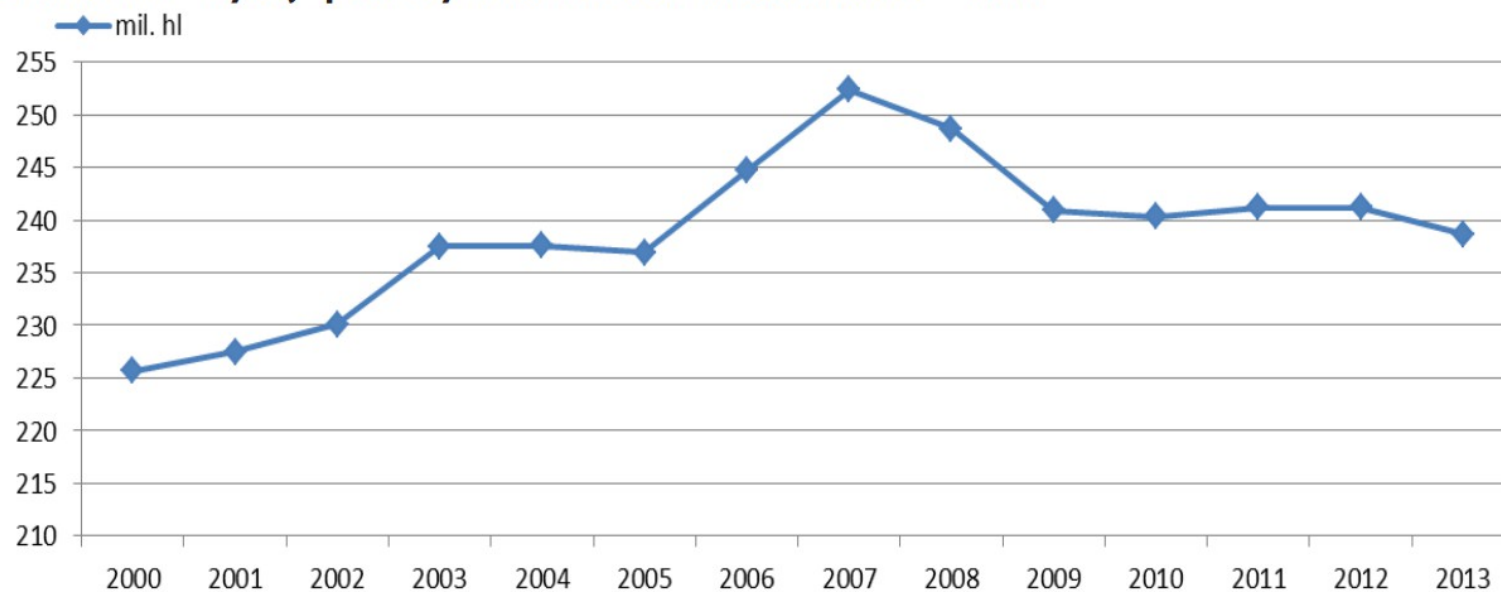
VINAŘSKÁ ASOCIACE ČR

Husova 1167/3
 Hustopeče 693 01
 IČ: 22748164
 info@vinarskaasociace.cz
 www.vinarskaasociace.cz



Dle údajů MZe (zdroj SVZ 2014) klesá spotřeba vína celosvětově, podobný trend sledujeme i v ČR.

Graf č. 7.1. – Vývoj spotřeby vína ve světě v letech 2000 – 2013



Zdroj: OIV – State of the vitiviculture world market, květen 2014; 2013 - jedná se o odhad

VINAŘSKÁ ASOCIACE ČR

Husova 1167/3
Hustopeče 693 01
IČ: 22748164
info@vinarskaasociace.cz
www.vinarskaasociace.cz



Kontrolní činnost SZPI s pomocí navýšení rozpočtu a navýšení počtu pracovníků má úspěchy. Následkem intenzivní práce pokleslo procento nevyhovujících vzorků ze 40% na 32%

rok	kontroly			pokuty		typ provinění				
	Celkem	Nevyhovělo	Nevyhovělo %	uložených pokut	uložená částka (mil. Kč)	závadné (síra, sorban)	analytika	cizorodé	senzorika	označení
2010	720	362	40,7	92	4,3	35	124	60	167	97
2011	814	369	38,1	63	6,2	46	142	74	128	89
2012	840	317	36	124	6,6	39	137	88	120	57
2013	1077	412	36,5	126	6,2	37	153	121	120	105

Otázka falšování je z dlouhodobého hlediska špatně uchopitelná sleduje se od spuštění portálu potravin na pranýři. Níže je statistika falšování dle typu a druhu obalu. Zdroj informací SZPI, hrubá data. (všechny data přílohou).

Problémy:

Značení- neodpovídá etiketa výrobku

Nejakostní- nevyhovuje parametrům vůně a/nebo chut' a/nebo vzhled

Nebezpečné- překročeny zákonné limity konzervačních látek buď sorban draselný, nebo celkový obsah síry

Falšované- nalezen obsah nepovolených cizorodých látek

2013	2014		Značení 2013	Značení 2014	Nejakostní 2013	Nejakostní 2014	Nebezpečné (síra, sorban) 2013	Nebezpečné (síra, sorban) 2014	Falšované 2013	Falšované 2014
412	154	Sudových s vadou	178	50	76	70	22	11	44	23
	88	Lahvových s vadou		10		23	15	5	77	50
932 /412	2066*/ 242	celkem vzorků/ s vadou	178	60	76	93	37	16	121	73

* počet provedených kontrol- číslo sdělené přímo SZPI- nebylo sděleno kolik bylo odebráno vzorků

VINAŘSKÁ ASOCIACE ČR

Husova 1167/3
Hustopeče 693 01
IČ: 22748164
info@vinarskaasociace.cz
www.vinarskaasociace.cz



III. Konkrétní úpravy v paragrafech zasláního znění

S body, ke kterým se nevyjadřujeme souhlasíme, nebo nemáme závažnějších připomínek.
K paragrafům, které nejsou námi komentovány nejsou námi vnímány jako problematické.

A) k bodu 3-

V § 3 na konci přidat písmena:

v) snadno čitelným údajem údaj uvedený takovým způsobem, aby spotřebitel byl takto uvedený údaj schopen přečíst, přičemž velikost písma se uzpůsobí vzdálenosti, ze které prodávající očekává, že bude tyto údaje spotřebitel během nákupu číst.“.

w) falšování vína je prokazatelná manipulace a nebo obohacování vína o látky, které jsou v rozporu v povolenými enologickými postupy,

x) *pěstitelská oblast je geografický údaj deklarující původ hroznů pro výrobu vína.* - v případě, že nebude možnost v zákoně zdůraznit důležitost zvýraznění údaje o provenienci vztaženému k možnosti klamání zákazníka. Vyžadujeme nový povinný údaj, jenž by byl povinný pro všechna vína vyrobená na území ČR. Zdůrazňujeme, rozhodnutí Nejvyššího správního soudu 1 As 89/2011 ze dne 22.9.2011

(http://www.nssoud.cz/files/SOUDNI_VYKON/2011/0089_1As_11_20110929090253_prevedeno.pdf)

Tento rozsudek dává jednoznačný signál o důležitosti informovat zákazníka o původu suroviny, ze které je produkt vyroben.

B) k bodu 14-

Navrhujeme návrh odstavce 7v §16 stáhnout a včetně poznámek pod čarou.

Navrhujeme namísto toho:

VINAŘSKÁ ASOCIACE ČR

Husova 1167/3

Hustopeče 693 01

IČ: 22748164

info@vinarskaasociace.cz

www.vinarskaasociace.cz



1. Rodný list k vínům- aby s každou dodávkou nebalených dovozových vín šel jako příloha analytický rozbor dodaný přímo výrobcem distributorovi, nebo jiný doklad prokazujících, že víno nebylo falšováno.

nebo

2. tzv „supercertifikaci“

Víno dovezené na území České republiky v jiném obalu než obalu určeném pro konečného spotřebitele (dále jen „dovozové sudové víno“) za účelem jeho uvedení v České republice na trh, podléhá před tímto jeho uvedením na trh ověření (certifikaci).

Toto ověření (certifikaci) provádí orgán dozoru (Inspekce).

Způsob:

varianta 1: Ověření (certifikace) se provádí především kontrolou evidenčních knih.

varianta 2: Ověření (certifikace) se provádí odběrem vzorku vína reprezentujícího celou šarži dovozového sudového vína. Výrobce, který hodlá dovozové sudové víno uvést na trh, odebere jeho vzorek ihned po nabytí tohoto vína do svého držení. Odebraný vzorek spolu s žádostí o provedení ověření (certifikace) doručí orgánu dozoru (Inspekci).

varianta 3: Ověření (certifikace) se provádí odběrem vzorku vína reprezentujícího celou šarži dovozového sudového vína. Odběr provede orgán dozoru (Inspekce) na základě žádosti podané výrobcem, který hodlá dovozové sudové víno uvést na trh, a to po jeho nabytí do držení tohoto výrobce.

Prováděcí právní předpis stanoví způsob odběru a velikost vzorku pro ověření (certifikaci) dovozového sudového vína.

Výrobce vína, u něhož bylo provedeno orgánem dozoru (Inspekci) ověření (certifikace) dovozového sudového vína, je povinen uhradit náklady s tímto ověřením (certifikací) spojené. Prováděcí právní předpis stanoví výši paušální částky nákladů na toto ověření (certifikaci). O náhradě nákladů na ověření (certifikaci) rozhodne Inspekce.

C) k bodu 15- upravit text na:

V § 16 odstavec 10 písmeno b) zní:

„ b) v posledních 5 letech mu nebyla pravomocně uložena (více než jedna- je otázkou) sankce za falšování vína, nebo uvedení na trh vína nebezpečného“

VINAŘSKÁ ASOCIACE ČR

Husova 1167/3
Hustopeče 693 01
IČ: 22748164
info@vinarskaasociace.cz
www.vinarskaasociace.cz



D) k bodu 16-

V §16 odstavec 13 souhlasíme s úplným značením například pro KEG sudy nebo kanystry, ale je potřeba lépe specifikovat, aby nedocházelo k záměně s cisternou nebo kartonem s lahvoým vínem atp. Navrhujeme omezit obalem do 60 l:

„(13) Výrobce vína uvádějící do oběhu víno v přepravním obalu nad2l resp 10l je povinen obal opatřit etiketou, která obsahuje

a) povinné údaje uvedené v předpisu Evropské unie o společné organizaci trhů se

zemědělskými produkty¹¹⁹⁾,

b) slovní vyjádření obsahu zbytkového cukru v rozsahu podle předpisu Evropské unie pro

uvádění údaje o obsahu cukru na etiketách,

c) datum plnění.

E) k bodu 17-

V §16 odstavec 14 vyškrtnout pro nadbytečnost. Z výše uvedeného rozsudku nejvyššího správního soudu jasně vyplývá, že jakékoliv údaje mimo hlavní zorné pole nemají pro zákazníka vypovídající hodnotu a zákazník NESMÍ být klamán. Požadujeme pouze dobrovolné značení, stejně jako je tomu doposud. Logo mohlo být dodnes zdarma využíváno, to že nebylo o něčem svědčí. Navíc označovat jen naši produkci je pokrytecké s ohledem na to kolik klamavých etiket s logy moravských českých vinařů a názvy místních geografických údajů je zneužíváno ke krytí dovozových vín. Zákazník je klamán v nevídaných rozměrech. Jedná se o klamání spotřebitele pokud je na láhvi název sídla nebo zeměpisného údaje jenž neodpovídá původu suroviny, to dokladuje nález nejvyššího správního soudu. Místo toho požadujeme zavést

nový povinný údaj charakterizující pěstitelskou oblast na všech etiketách všech druhů vín. Dále zákaz používání českých geografických údajů na etiketách u vín s původem hroznů v zahraničí.

V §16 zákona přidat odstavec 13) a přidat k odstavci (7) písmeno f).

VINAŘSKÁ ASOCIACE ČR

Husova 1167/3
Hustopeče 693 01
IČ: 22748164
info@vinarskaasociace.cz
www.vinarskaasociace.cz



(13) Mimo povinné údaje stanovené předpisy Evropské unie, musí být na všech etiketách uveden údaj a pěstitelské oblasti. Přesnější požadavky stanoví prováděcí vyhláška.

(7) Prodávající nabízející k prodeji spotřebiteli víno uskladněné v jiném obalu než obalu určeném pro spotřebitele (dále jen "sudové víno") je povinen viditelně umístit tyto písemné údaje:

- a) obchodní označení vína,
- b) výrobce vína,
- c) označení šarže,
- d) skutečný obsah alkoholu,
- e) slovní vyjádření obsahu zbytkového cukru v rozsahu podle předpisu Evropské unie^{47a)} pro uvádění údaje o obsahu cukru na etiketách.
- f) označení pěstitelské oblasti pro výrobu vína

Požadavky na doplnění vyhlášky ohledně nového údaje:

§8 Označení pěstitelské oblasti

1) Víno vyrobené na území České republiky, nebo vyrobené výrobcem se sídlem v České republice a nebo označené originální etiketou v českém jazyce, musí být označeno údajem o pěstitelské oblasti, ze které pochází a to ve velikosti 80% jakéhokoliv jiného geografického údaje, minimálně však 5 mm. Přičemž za geografický údaj je považován jakýkoliv výraz odkazující na sídlo, oblast nebo jiný zeměpisný údaj uvedený na etiketě, třeba i jako součást obchodního názvu firmy.

2) Způsoby značení:

- a) „víno z České republiky“ nebo jiného státu ze kterého hrozny pro výrobu pocházel
- b) „Morava“ nebo „Čechy“ pro vína z České republiky, automaticky i názvy vinařských oblastí, ze kterých víno pochází mimo Českou republiku

VINAŘSKÁ ASOCIACE ČR

Husova 1167/3
Hustopeče 693 01
IČ: 22748164
info@vinarskaasociace.cz
www.vinarskaasociace.cz



3) Označením pěstitelské oblasti může být nahrazen údaj o provenienci, nikoliv však naopak

4) Pokud se obal skládá z více jak jedné etikety musí být údaj uveden na všech etikeách.

5) Označení původu hroznů se týká všech druhů vín, vín bez CHZO/CHOP, vín s CHZO, vín s CHOP, včetně vín šumivých, perlivých a likérových.

Dále navrhuje:

do §31 odst. 9 doplnit větu
výše, a to včetně úplného znění uzavřených smluv o spolupráci.

(9) Výroční zpráva Fondu musí obsahovat

a) přehled činností vykonávaných v příslušném kalendářním roce Fondem, s uvedením vztahu k účelu poskytnuté podpory [odstavec 4 písm. a) a c)] nebo poskytnuté, případně vydané informace [odstavec 4 písm. b)],

b) roční účetní závěrku⁸⁰⁾ a zhodnocení základních údajů v ní obsažených,

c) přehled o příjmech a výdajích Fondu v členění podle zdrojů Fondu,

d) přehled o poskytnutých podporách, v členění podle druhu poskytnuté podpory, účelu a **výše, a to včetně úplného znění uzavřených smluv o spolupráci.**

e) vývoj a konečný účetní stav příjmů a výdajů Fondu za uplynulý kalendářní rok,

f) změny organizačního řádu a změny ve složení orgánů Fondu, včetně odůvodnění těchto změn, k nimž došlo v průběhu uplynulého kalendářního roku.

do §35 odst.1písm. a.) doplnit text: **nebo se nezaregistruje, jako plátce do fondu. Přihlášky pro plátce budou zveřejněny na stránkách Mze.**

VINAŘSKÁ ASOCIACE ČR

Husova 1167/3

Hustopeče 693 01

IČ: 22748164

info@vinarskaasociace.cz

www.vinarskaasociace.cz



a do §35 odst.1 písm. b.) 4.pěstitele, který se nezaregistroval jako plátce do fondu. Přihlášky pro plátce budou zveřejněny na stránkách Mze.

(1) Příjmy Fondu tvoří

a) odvody ve výši 0,50 Kč z každého litru všech druhů vín vyrobených na území České republiky a poprvé uvedených do oběhu; odvod je výrobce povinen odvést na účet Fondu; tato povinnost se nevztahuje na výrobce, pokud v kalendářním roce uvede do oběhu víno v množství menším než 1 000 litrů, nebo se nezaregistruje, jako plátce do fondu. Přihlášky pro plátce budou zveřejněny na stránkách Mze.

b) odvody ve výši 350 Kč z každého byt' jen započatého hektaru vinice, které je pěstitel povinen odvést nejpozději do konce každého kalendářního roku na účet Fondu; tato povinnost se nevztahuje na

1. pěstitele, který pěstuje révu na ploše menší než 1 hektar,
2. vinice registrované Ústavem pro výzkumné a pokusné účely,
3. mladé vinice do konce třetího roku od výsadby;

4.pěstitele, který se nezaregistroval jako plátce do fondu. Přihlášky pro plátce budou zveřejněny na stránkách Mze.

a do §36 odst.1 písm a.) doplnit text: a to výhradně jako podpora projektů realizovaných plátcem do VF, přičemž každá roční podpora vyplacená plátcem nesmí přesáhnout dvojnásobek jeho odvodu do VF.

(1) Příjmy Fondu lze použít pouze

a) k účelům uvedeným v § 31 odst. 4 a to výhradně jako podpora projektů realizovaných plátcem do VF, přičemž každá roční podpora vyplacená plátcem nesmí přesáhnout dvojnásobek jeho odvodu do VF.

b) k pokrytí provozních nákladů Fondu, avšak nejvýše do 10 % součtu všech zdrojů příjmů podle § 35.

Za výbor Vinařské asociace ČR

VINAŘSKÁ ASOCIACE ČR

Husova 1167/3
Hustopeče 693 01
IČ: 22748164
info@vinarskaasociace.cz
www.vinarskaasociace.cz



Definice provozu Vinař/vinařství - Plnič/Plnárna

Navrhujeme nově vymezit pojmy Vinař/Vinařství a Plnič/Plnárna přičemž:

Vinař/Vinařství je fyzická či právnická osoba, vyrábějící vína z hroznů a je veden v registru vinic.

Plnič/Plnárna je fyzická či právnická osoba, která nakupuje vína od jiných subjektů v obalu, který není určen pro konečného spotřebitele bez ohledu na původ hroznů a následně je plní do obalů určených pro konečného spotřebitele.

Podmínka oddělených provozů Vinař/Vinařství a Plnič/Plnárna

Sídlo, či provozovna subjektu definovaného jako Vinař/Vinařství nesmí být shodné se sídlem Plniče/Plnárny musí být stavebně oddělené.

VINAŘSKÁ ASOCIACE ČR

Husova 1167/3
Hustopeče 693 01
IČ: 22748164
info@vinarskaasociace.cz
www.vinarskaasociace.cz



IV. Vyjádření se k návrhům SVČR

Jelikož je spousta návrhů logická a obecně kladně přijímaná, není jediný důvod rozporovat. Neboť nikdo z nás nežije v bublině, která by jej izolovala od světa vůkol, je třeba vyjádřit souhlas s body které jsou v průniku s naším prohlášením. Je potřeba zdůraznit, že i přes proklamace a potřebu rozličných změn, některé nejsou v možnostech vinařského zákona. Pokud bude možnost schválit irelevantní body v rámci jiných rezortů, bude to bezesporu úspěch. Dovolili jsme si body zjednodušit a rozdělit do několika skupin.

Je důležité si uvědomit, že prvotní návrhy musí být hotovy do konce dubna, kvůli dalšímu legislativnímu procesu.

I. Obecné požadavky na fungování dozorových orgánů. Nejedná se o nic víc než potřebu zdůraznit nutnost dotáhnout řešení vinařských přestupků, aby nedocházelo ke stále stejným případům. Jak může několik málo firem mít na svědomí drtivou většinu všech případů falšování a zároveň není stát schopen ochránit ani spotřebitele ani poctivé výrobce. Někteří „slavní“ a perzekuovaní mají i více jak 10 případů ročně po několik let za sebou. Jak je to možné? Stát si nedokáže zajistit vymahatelnost práva ani ochránit spotřebitele. Je tedy potřeba zajistit lepší prostor a pravomoci pro kontrolní a dozorové orgány, za opakované prohřešky zajistit trestný čin a chránit konzumenta. Upozorňuji, že nelze za pomoci zákona o vinařství a vinohradnictví!!!

Sem řadíme tyto body:

A1 Vytvoření speciální kontrolní skupiny „vinařské KOBRY“ (SZPI, GŘC, Policie) za účelem vyhledávací činnosti v oblasti segmentu černého trhu s vínem.

A2 Posílení a zefektivnění činnosti Celní správy (10 celníků ve službě v JMK kontrolujících PHM, alkohol, cigarety), neexistuje žádný prostor pro vyhledávací činnost

A3 Žádost na hlubší propojení orgánů SZPI a GŘC

A4 Zapojení Policie ČR do prověřování poznatků SZPI a CS zda se nejedná o organizovanou trestnou činnost, zejména u zjištění podvodných jednání u opakovaně u stejných subjektů

B3 Zpřísnit kontrolu prováděnou celní správou, využití silničních kontrol prováděných Policií ČR, využití mýtných bran pro sledování pohybu cisteren.

C3 Kontroly u výrobců se zaměřením na původ vína nabízeného ve vinařství

B2 Analýza záhadných velkých objemů exportu a importu zejména nelahvového vína s proověřením kdo, kam taková vína dodal a jaký je/byl jejich další osud, součinnost s orgány daňové a celní správy sousedních států - viz Pálava ze Slovenska, někdo ji sem musel prodat a někde tím pádem taky musela „vzniknout“ Podezření z „karuselových“ obchodů. Do statistických výkazů zahrnout i vína přepravená na území ČR v režimu volného daňového oběhu. V současné době se toto víno nikde neneviduje a všechny výkazy MZe, GŘC a ČSÚ jsou falešné.

VINAŘSKÁ ASOCIACE ČR

Husova 1167/3
Hustopeče 693 01
IČ: 22748164
info@vinarskaasociace.cz
www.vinarskaasociace.cz



II. Dále zde máme body nesouvisející s vinařským zákonem

A5Kvalifikace „falšování potravin“ jako trestný čin s dopadem na konkrétní odpovědné osoby (představenstvo, jednatel, vedení družstev, fyzické osoby v provozu - ten kdo „sype“)- Bod v kompetenci Msp, pokud by se dalo opakované klamání spotřebitele klasifikovat jako trestný čin, určitě má naši podporu. Prozatím tento bod nemá valnou možnost být vyslyšen, neboť je v kompetenci Ministerstva spravedlnosti a to nesouhlasí s kvalifikací falšování jako trestného činu. Odůvodnění zní: „Pokud by víno obsahovalo nepovolené příměsy, které by ohrožovali zdraví nebo život obyvatelstva, týká se toho již dnes trestný čin, minimálně obecné ohrožení.“ Pravdou je, že z morálního hlediska jsou přestupky mnohdy neodpustitelné. Ze zdravotního, ani tedy z pohledu ochrany spotřebitele, není ani voda, ani potravinářská barviva, ani ethanol z řepného cukru nebo glycerol v dávce, která byla ve víně objevena problém. Dokonce by se dalo říci, že například žvýkačky nebo dětské bonbony obsahují mnohem více problematických komponent.

B1Povinnost přepravy vína do ČR výhradně v rámci systému EMCS pro všechny subjekty přepravující víno na území České republiky z členských států EU. Inspirace z maďarského systému. - Doposud nám bylo sděleno z úst GŘC, že nelze zavést na dovoz, pokud by se situace změnila přehodnotíme náš názor. Tento bod je v kompetenci CS a to jen omezeně, každá členská země může přesně stanovit jak se mohou vína z jejich území vyvážet, nelze stanovit jak se mají nakupovat. Je to špatná interpretace komunitárního práva, tady jde jednoznačně o omyl navrhovatele.

B2Analýza záhadných velkých objemů exportu a importu zejména nelahvového vína s prověřením kdo, kam taková vína dodal a jaký je/byl jejich další osud, součinnost s orgány daňové a celní správy sousedních států - viz Pálava ze Slovenska, někdo ji sem musel prodat a někde tím pádem taky musela „vzniknout“ Podezření z „karuselových“ obchodů. Do statistických výkazů zahrnout i vína přepravená na území ČR v režimu volného daňového oběhu. V současné době se toto víno nikde neeviduje a všechny výkazy MZE, GŘC a ČSÚ jsou falešné. -Není ani tak bodem jak proklamací, nelze analyzovat, lepší by bylo, kdyby byla navázána přímá spolupráce mezi dozorovými orgány v ČRa SR. Nerozumíme odporu slovenské strany ke spolupráci!!!

C2Stanovení základních předpokladů, hygienických, organizačních, odborných a personálních, jejichž splnění by bylo podmínkou pro získání statutu certifikované vinotéky a obecně stanovit požadavky hygienické, personální a organizační pro provoz pro jakýkoliv prodej vína (vinotéka).- Existuje

VINAŘSKÁ ASOCIACE ČR

Husova 1167/3
Hustopeče 693 01
IČ: 22748164
info@vinarskaasociace.cz
www.vinarskaasociace.cz



možnost zahrnout definici vzhledu a vybavení prodejních míst do jiného zákona. 379 zákon o ochraně proti toxikomanii. Určitě jeden z důležitých kroků. **SOUHLAS**

D4 Iniciovat zřízení komerční laboratoře pro analýzu NMR. V současné době je možná analýza pouze v zahraničí za cenu od 300 do 800 €. - dále rozpracovávat- Bod, který navrhujeme už tři roky. **SOUHLAS** Podporujeme vybudování jako součást ZF MU.

D3 Iniciovat zpracování „Apelačního systému” - dále rozpracovávat - **Není možnost zapracovat v rámci nynější novelizace**

III. Body, které se mohou řešit v rámci novelizace vinařského zákona. Nakonec s celé hory bodů jsou jen 3 body, které je třeba diskutovat!

C1 Novela zákona o vinohradnictví a vinařství, která umožní prodej sudového vína pouze z hroznů vypěstovaných a sklizených na území České republiky a vyrobeného vinařem v ČR registrovaným u příslušných orgánů. Tento prodej umožnit ve vinařově stálé, vedlejší i dočasné provozovně, v provozovně prodejce (vinotéky, vinárny apod., s definovaným stupněm odborné péče), která bude s výrobcem vína ve smluvním vztahu (certifikovaná vinotéka) a oba dva tyto subjekty budou společně ručit a odpovídat za čistotu a kvalitu sudového vína včetně sankčního postihu. Vinař, který bude sudová vína vyrábět a nabízet a i jeho smluvní partneři budou povinni tuto skutečnost nahlásit na SZPI a budou tím pod jasným dohledem správních orgánů. Prodej jiného vína než výše uvedeného umožnit v rámci obalů určených pro konečného spotřebitele (pet láhve, kartony, bag-in-boxy, petainery)- Nesouhlasíme s restrikcemi nebo zákazy, požadujeme zvýšit požadavky na prodej vín, aby nedocházelo k jejich prodeji na nevhodných místech. Povinnost hlásit provozovnu (potravinářský podnik) je již dnes zákoná. Tento návrh SVČR nemá opodstatnění a zvedla se proti němu velká nevole stran konečného spotřebitele, Smlouvy mezi vinaři a vinotékaři jsou právně problematicky uchopitelné, zazněli pochyby o jejich vymahatelnosti- nepředcházeli by soudním sporům.

D1 Vypracovat systém verifikace hlášení o produkci, sběru, nákupu a jejich křížová kontrola (stávající je nefunkční)- **Nechápeme co je nefunkční, rádi bychom byli, aby bylo vysvětleno- irelevantní a prázdná proklamace. Každopádně odmítáme jakékoliv další navyšování administrativy.**

VINAŘSKÁ ASOCIACE ČR

Husova 1167/3
Hustopeče 693 01
IČ: 22748164
info@vinarskaasociace.cz
www.vinarskaasociace.cz



D2 Zákonem stanovit povinnost značení vín z „naší“ produkce, například u lahví obdobně jako v Rakousku a částečně na Slovensku na zátce - kapsle ...možnost použít značku Vína z Čech Vína z Moravy. Cílem je jednoznačné odlišení „našeho“ vína a orientace zákazníka. - dále prosazovat jako povinnost pro vína s původem hroznů v ČR- Požadujeme pouze dobrovolné značení, stejně jako je tomu doposud. Logo mohlo být dodnes zdarma využíváno, to že nebylo o něčem svědčí. Navíc označovat jen naši produkci je pokrytecké s ohledem na to kolik klamavých etiket s logy moravských českých vinařů a názvy místních geografických údajů je zneužíváno ke krytí dovozových vín. Zákazník je klamán v nevídaných rozměrech. Jedná se o klamání spotřebitele pokud je na láhvi název sídla nebo zeměpisného údaje jenž neodpovídá původu suroviny, to dokladuje nález nejvyššího správního soudu. Místo toho požadujeme zavést nový povinný údaj charakterizující pěstitelskou oblast na všech etiketách všech druhů vín. Dále zákaz používání českých geografických údajů na etiketách u vín s původem hroznů v zahraničí.

Výbor VAČR

V. Přílohy

přílohy jsou v samostatných souborech.

VINAŘSKÁ ASOCIACE ČR

Husova 1167/3
Hustopeče 693 01
IČ: 22748164
info@vinarskaasociace.cz
www.vinarskaasociace.cz

